

# Tællerdata for sommeren 2013

Denne rapport samler de overordnede tal fra fire sensorer, der tæller cykeltrafik langs Danmarks vestkyst (nationalrute 1) og på Falster ved Berlin-København ruten (nationalrute 9). Tællerne er opstillede af Panorama-projektet, der har til formål at øge cykelturismen langs Danmarks kystområder i vest og øst.

## Placering

Sensorerne er alle placeret på hhv nationalrute 1 og nationalrute 9. Dog er Holmsland Klitvej en tilsnigelse: Nationalruten løber parallelt med Klitvejen, men er en grus/sandvej på dette stykke. Erfaringsmæssigt ved vi (fra Ringkøbing Skjern kommunes cykeltællinger), at trafikken i lige så høj grad afvikles ude på cykelstien på Holmsland Klitvej som på nationalruten. Dog formoder vi, at det er reelle cykelture – i modsætning til strandture – der afvikles på cykelstien. Vi mener derfor, at sensoren på Holmsland Klitvej giver et bedre billede af rutens trafik end på stykket med sand/grus.

## Resultater

Tællerne er opstillede, for at Panorama-projektet kan få information om, hvordan og i hvilket omfang nationalruterne bruges. Endvidere udgør tællerne en del af resultatmålingen af projektet.

- Mængden af cyklister ses på de efterfølgende slides. Det skal bemærkes, at sommeren 2013 har været fattig på nedbør og dermed har der været god trafik på cykelstien. Vi har sammenholdt cykeltællerdataene med nedbørsdata (ikke vist her), og kan - til ingens overraskelse! - fortælle, at der er tydelig negativ korrelation mellem nedbør og cykling. I øvrigt viste sammenholdningen af data også, at flere på hinanden følgende solskinsdage giver øget trafik på tredjedagen. Måske fordi den første og anden solskinsdag bruges på stranden?
- Rute 1 bruges flittigt i nærheden af byer og feriehusområder, men er mindre trafikeret på Kystvejen i Thy, hvor der er stor afstand til både by og feriehusområde. Dette stemmer overens med de resultater, vi har fra Panorama spørgeskema undersøgelsen.
- Mængden af cyklister mangedobles i turismens højsæson, men selv i slutningen af august, er den daglige trafik på et højere niveau end i maj/ start juni.
- Hypotesen, om at trafikken oftere kom sydfra end omvendt, dels pga sydvest-vinden, dels pga at interessen for langturscyklisme er stor i udlandet, er blevet bekræftet. Der er en lille overvægt af nordkørende både på rute 1 og 9 ( NB: tælleren på Østersøvej er placeret sådan, at den nordgående rute lige der går mod syd).

## Mere information

Mere information kan fås ved henvendelse til Elisabeth Frederiksen, analytiker, [elisabeth@opleveldanmark.nu](mailto:elisabeth@opleveldanmark.nu) eller Jesper Pørksen, projektleder, [jesper@opleveldanmark.nu](mailto:jesper@opleveldanmark.nu) .

Powered by Cycling: Panorama



c/o Østdansk Turisme, Banegårdsplassen 1, 4700 Næstved (45) 5486 1348



”Powered by Cycling: Panorama” er et projekt, der har til formål at øge vækst og beskæftigelse i kystturismen ved at tilføre nyt indhold i form af cykeloplevelser. Projektet løber indtil 31.dec. 2014. Opgaverne er at forbedre infrastruktur og service til cyklister i områderne langs den nationale cykelrute nr. 1 (Vestkyststruten) og nr. 9 (Berlin – København), samt markedsføre ruterne og kystområderne. Panorama projektets partnere er Nationalpark Thy, Region Midt, Destination Sydvestjylland, Østdansk Turisme og VisitDenmark. Projektet er støttet af EU’s regionalfond.

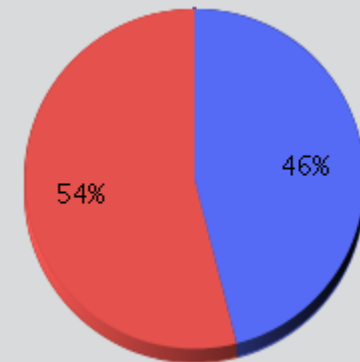


## Key Figures

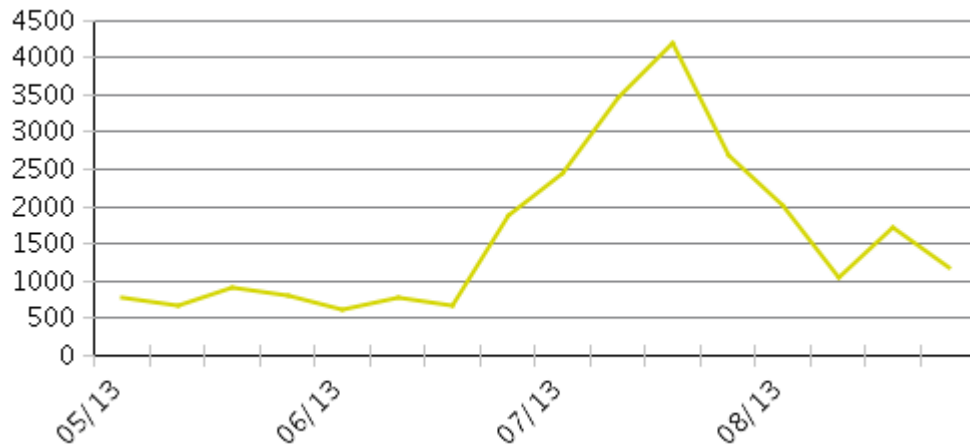
- Total Traffic for the Period Analyzed: 25,811
- Daily Average : 237
- Monthly Average: 6,453
- Busiest Day of the Week : Tuesday
- Busiest Days of the Period Analyzed:
  1. Wednesday 24 July 2013 (727)
  2. Tuesday 23 July 2013 (676)
  3. Monday 22 July 2013 (668)

### Distribution by Direction:

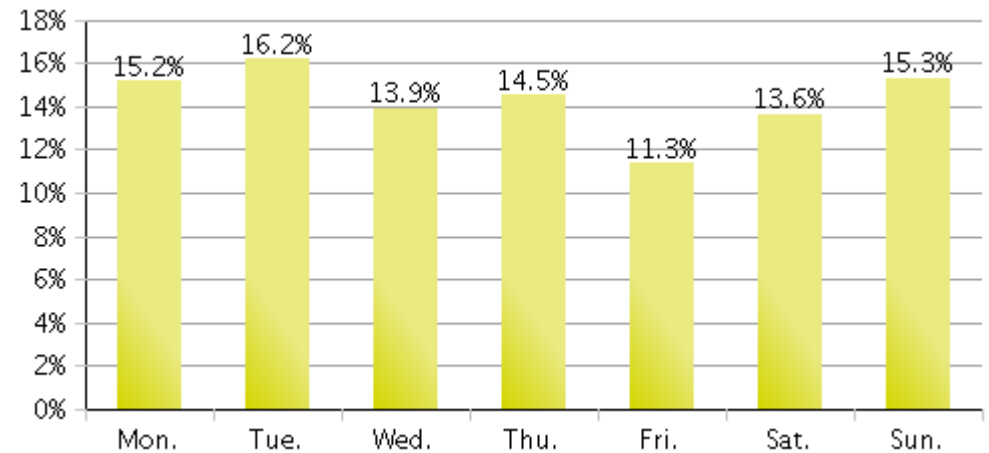
- In kører mod nord : 54%
- out kører mod syd : 46%



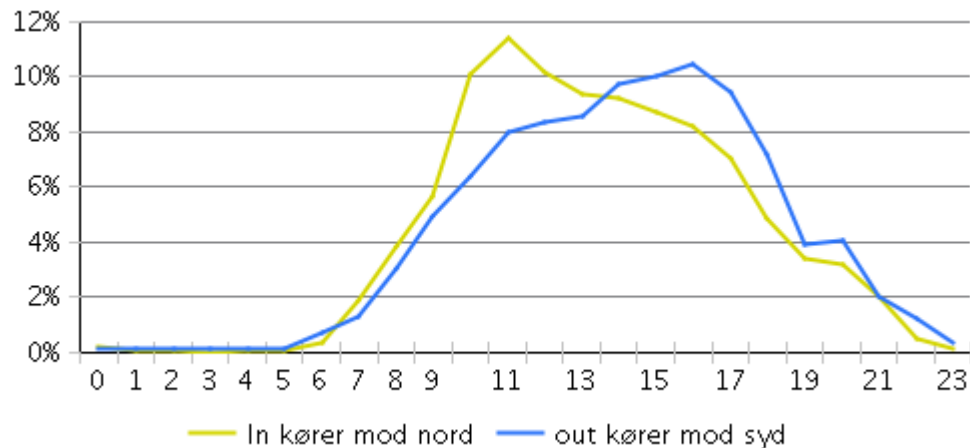
## Weekly Traffic



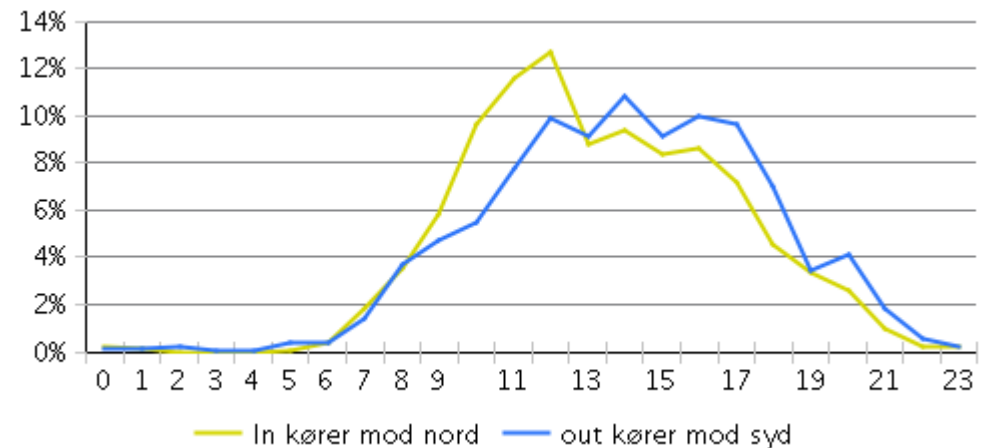
## Weekly Profile



## Hourly Profile during Weekdays



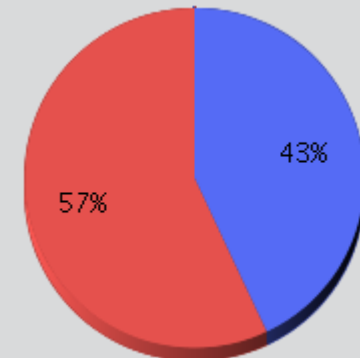
## Hourly Profile during the Weekend



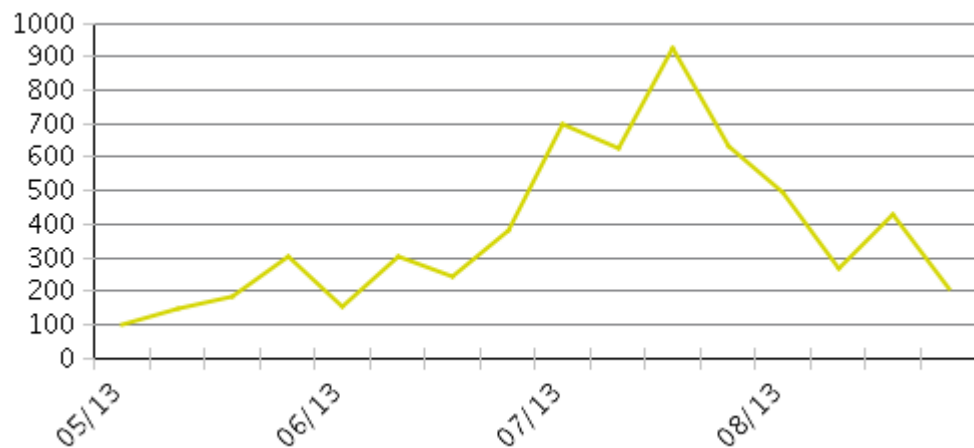


## Key Figures

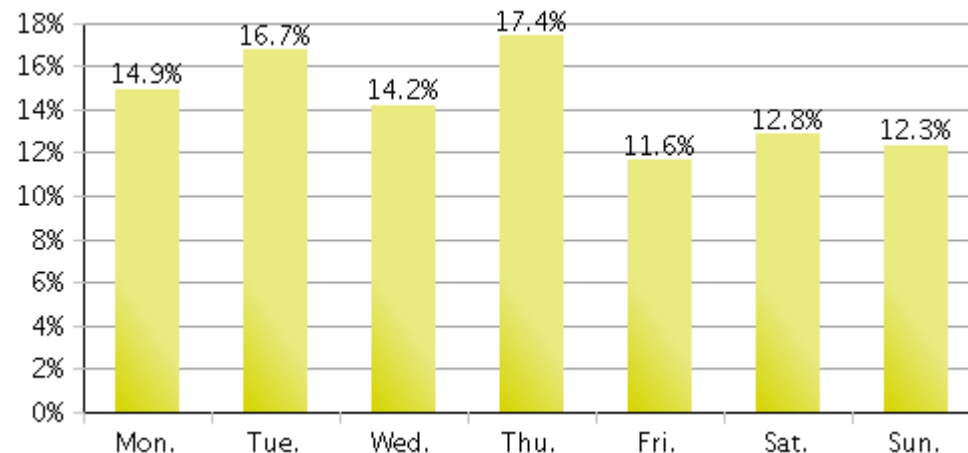
- Total Traffic for the Period Analyzed: 6,107
- Daily Average : 56
- Monthly Average: 1,527
- Busiest Day of the Week : Tuesday
- Busiest Days of the Period Analyzed:
  1. Monday 08 July 2013 (190)
  2. Thursday 25 July 2013 (179)
  3. Friday 26 July 2013 (148)
- Distribution by Direction:
  - In kører mod nord : 57%
  - Out kører mod syd : 43%



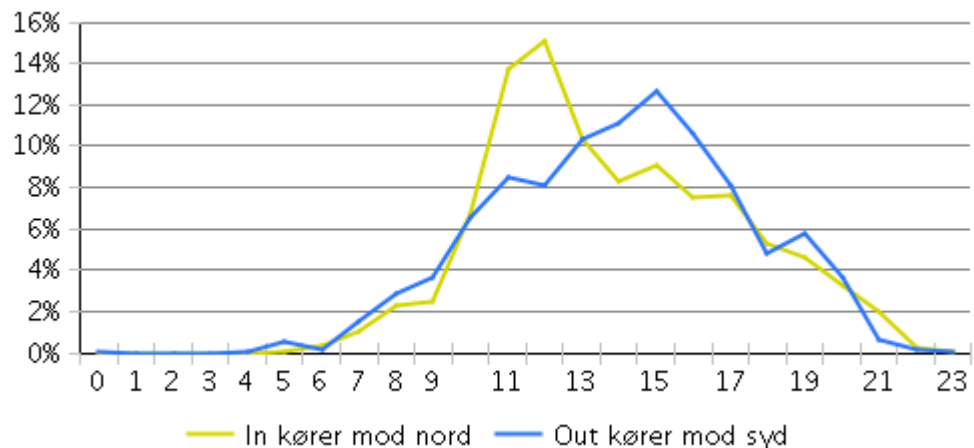
## Weekly Traffic



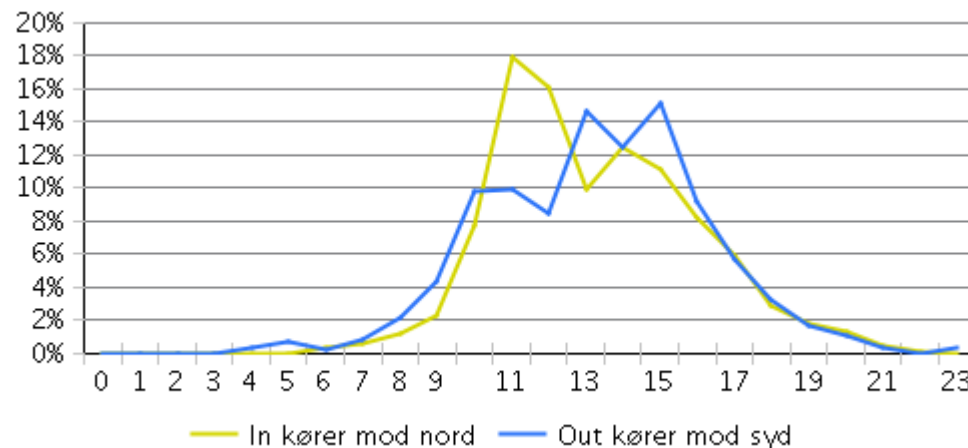
## Weekly Profile



## Hourly Profile during Weekdays



## Hourly Profile during the Weekend





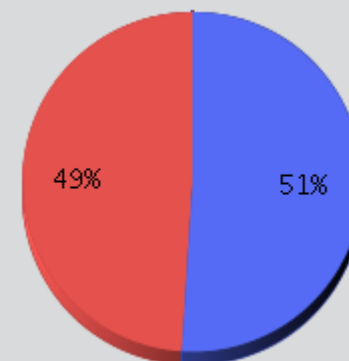
## Key Figures

- Total Traffic for the Period Analyzed: 20,090
- Daily Average : 184
- Monthly Average: 5,023
- Busiest Day of the Week : Thursday
- Busiest Days of the Period Analyzed:
  1. Thursday 15 August 2013 (759)
  2. Sunday 21 July 2013 (476)
  3. Thursday 22 August 2013 (453)

- Distribution by Direction:

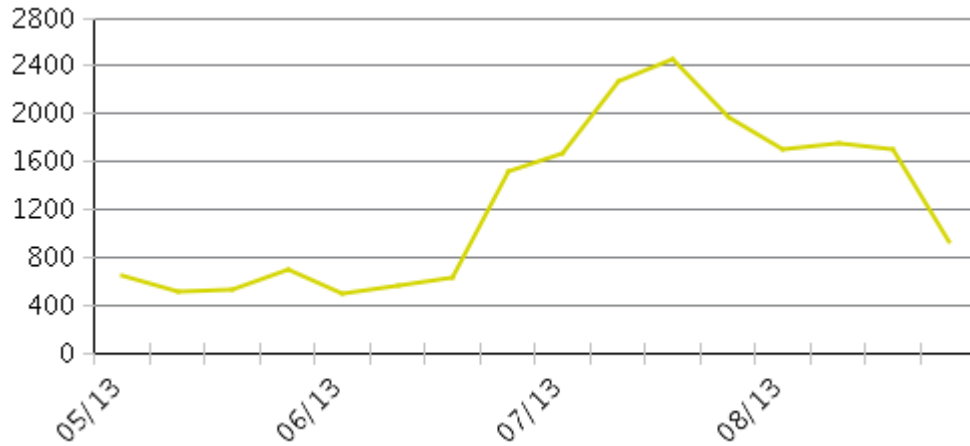
- In kører mod øst : 49%

- Out kører mod vest :

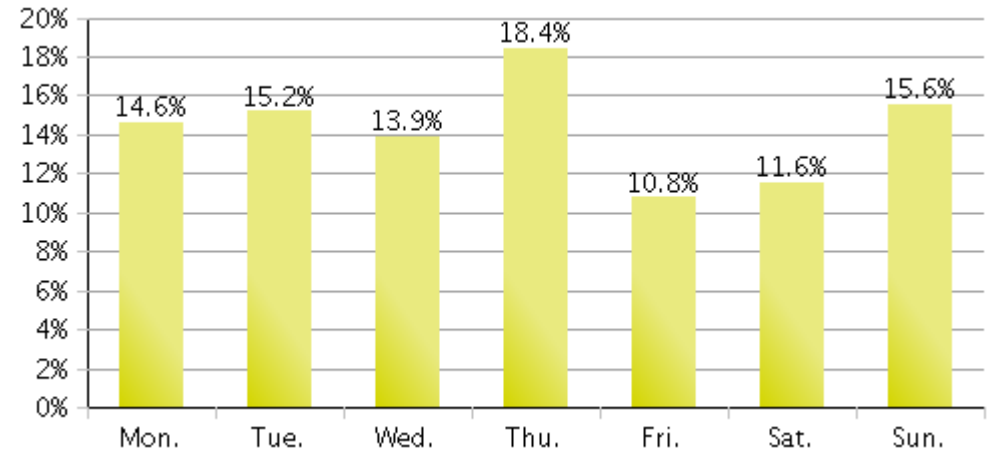


51%

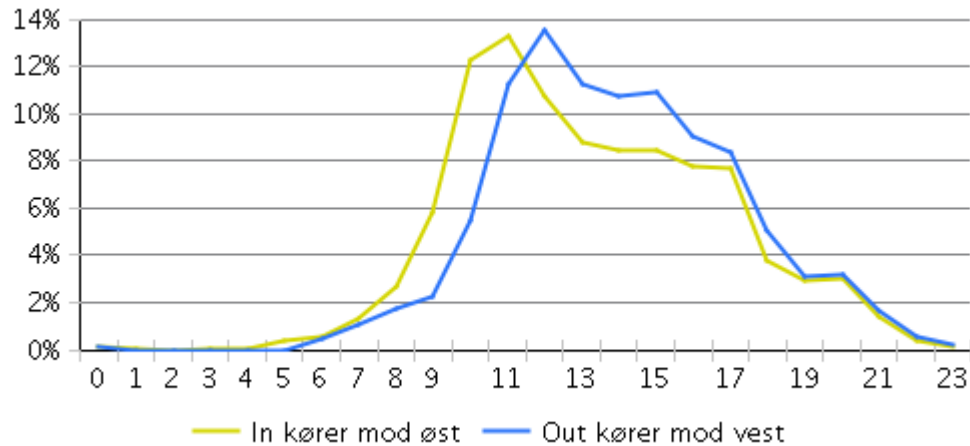
## Weekly Traffic



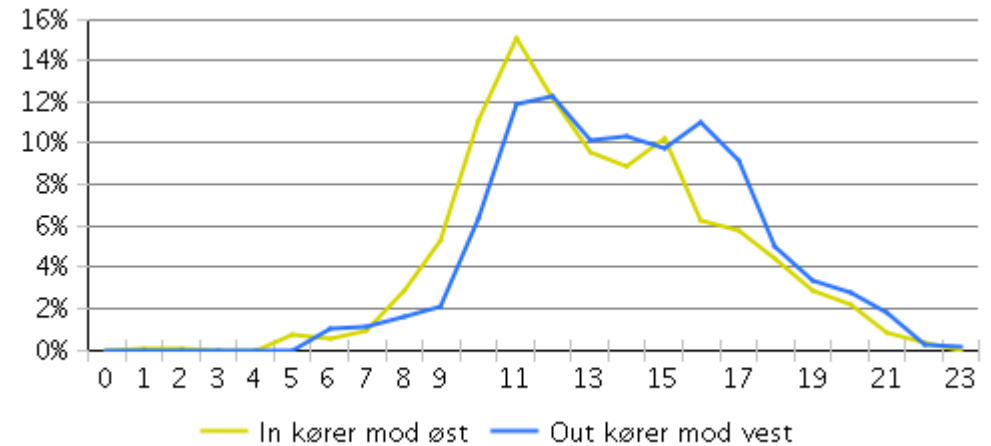
## Weekly Profile



## Hourly Profile during Weekdays



## Hourly Profile during the Weekend





## Key Figures

- Total Traffic for the Period Analyzed: 16,526
- Daily Average : 152
- Monthly Average: 4,132
- Busiest Day of the Week : Tuesday
- Busiest Days of the Period Analyzed:
  1. Wednesday 21 August 2013 (307)
  2. Monday 19 August 2013 (282)
  3. Tuesday 06 August 2013 (259)

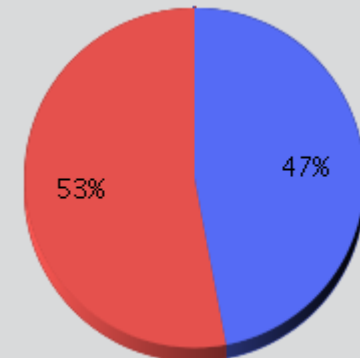
- Distribution by Direction:

- In kører mod sydøst :

53%

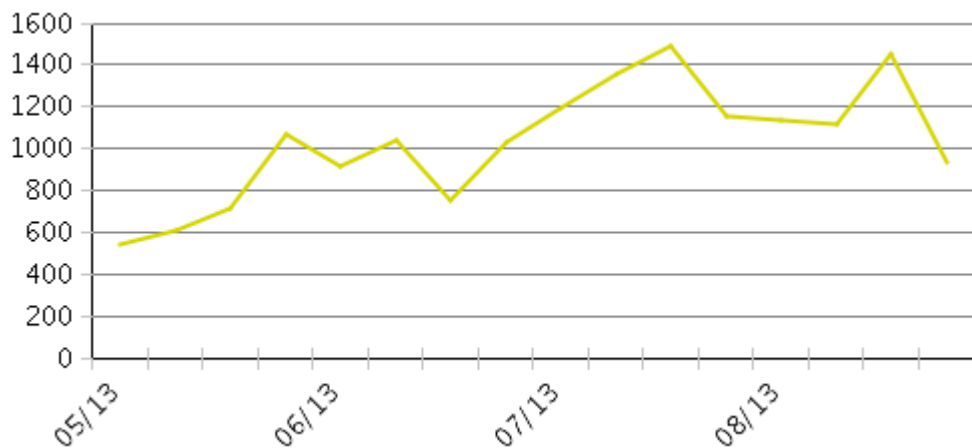
- Out kører mod nordvest :

47%

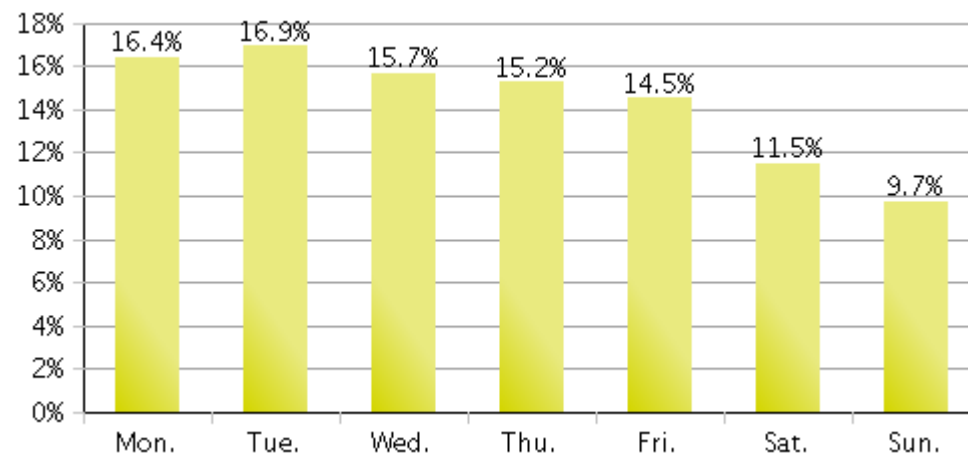




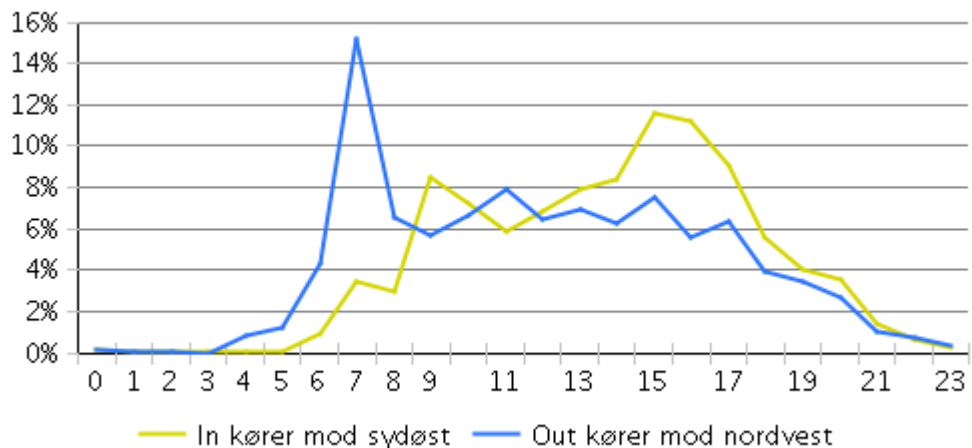
### Weekly Traffic



### Weekly Profile



### Hourly Profile during Weekdays



### Hourly Profile during the Weekend

