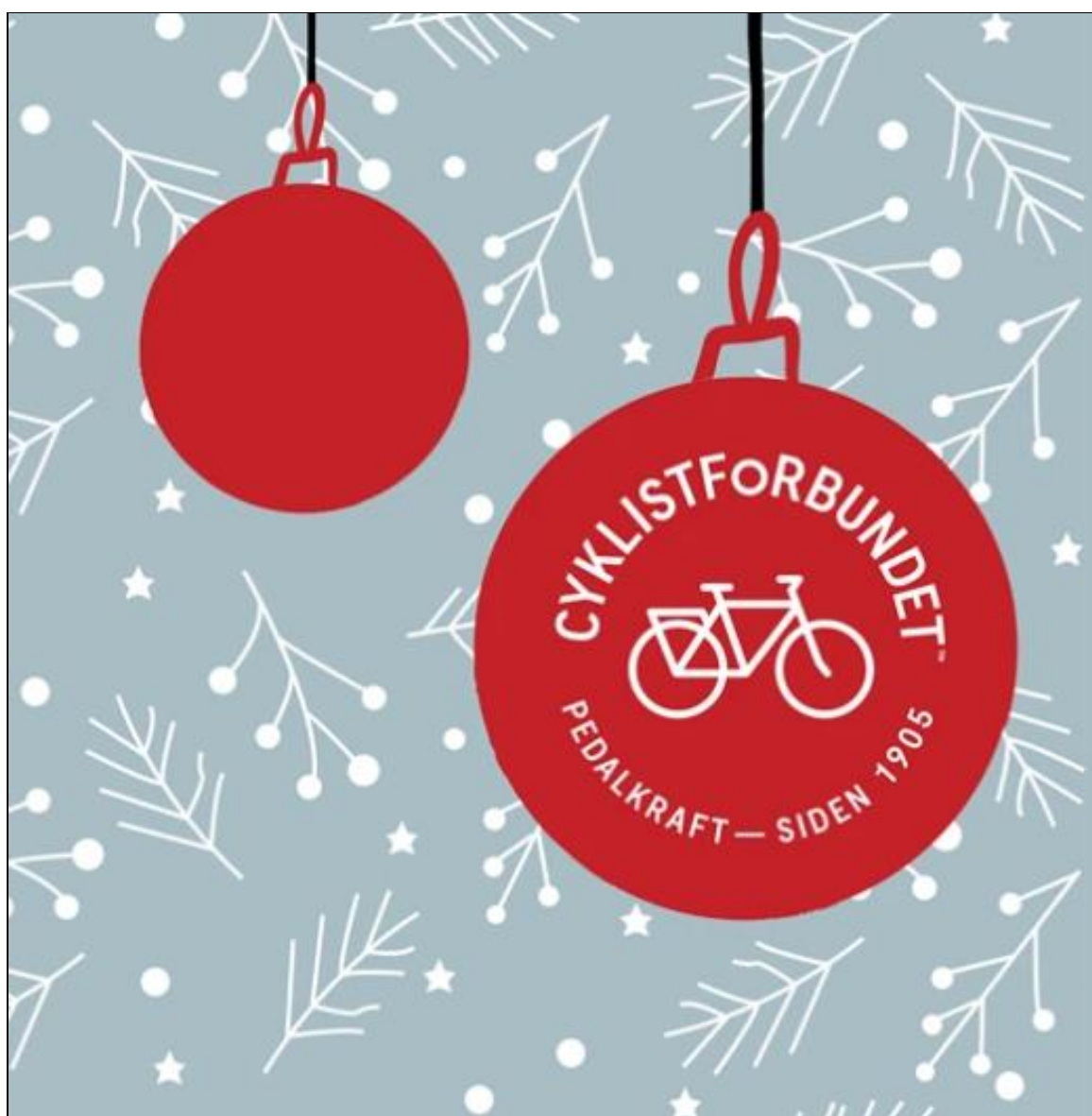


Medlemsbrev, december 2020

Cyklister i Haderslev

Nyt fra Cyklistforbundet, Haderslev

Glædelig jul!



Fra Nyhedsbrevet Cyklister, november 2020

Julegaven!

Giv en anderledes julegave, og gør en forskel for cykelsagen.

Når du giver et **medlemskab af Cyklistforbundet**, er du med i kampen for flere og mere trygge cykelstier og bedre cykelforhold for børn og voksne i hele Danmark.

Sådan gør du:

Brug dette link, udfyld formularen og betal. Så går resten af sig selv!

https://www.cyklistforbundet.dk/bliv-medlem/gavemedlemskab/?mc_cid=d0d19559b3&mc_eid=6b8e71214c

Sommeren står for døren.

Har du lyst til en uge med cykelture og samvær med andre cyklister, er

Cykelturistugen 2021 i Køge

måske noget for dig.

Køge vandrerhjem bliver base for cykelturistugen 2021.

Se folderen til cykelturistugen 2021 [her](#)

Hvad er dog det - og hvor finder du den/det?



Foto: Lars Jacobsen

Første del af visionen bragte vi i november-medlemsbrevet.
Send gerne kommentarer.

Sti og bro mellem Erlev og bymidten

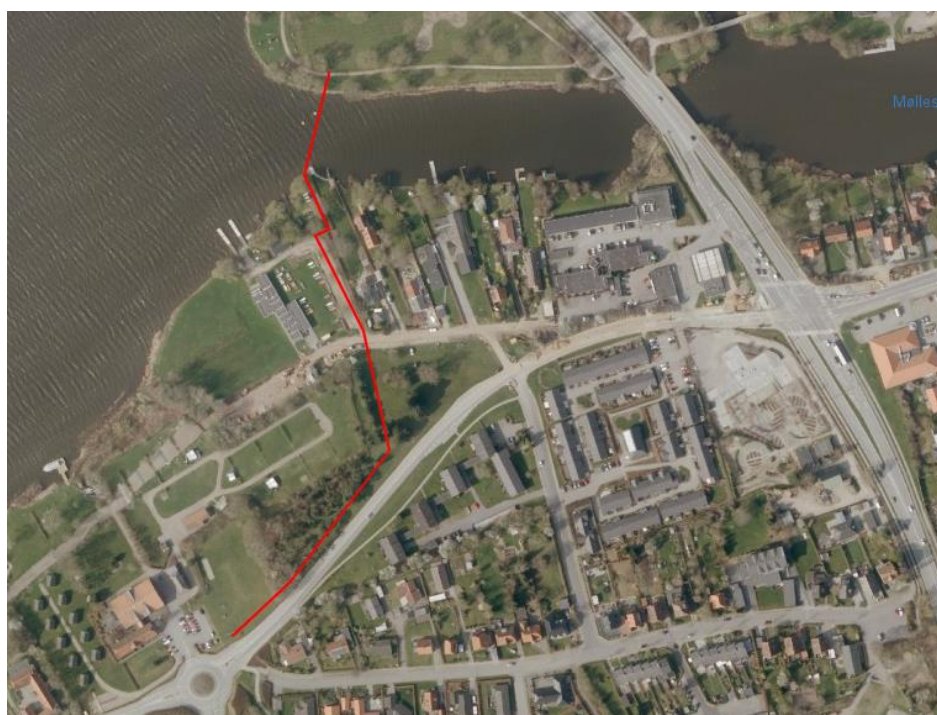
Cyklistforbundets vision om en cykel-/gangforbindelse mellem Ny Erlevvej og den ydre Dampark via Søsportscentret.

Cyklistforbundet i Haderslev ønsker at udvikle Haderslev i en mere menneskevenlig retning, hvor det skal være let og attraktivt at bevæge sig til og fra centrum og gennem centrum til fods og på cykel. Cyklistforbundet ønsker på den måde at styrke livet i centrum og herunder bidrage til en bæredygtig udvikling og til en by, der er rarere at færdes i og opholde sig i.

Nu er tiden kommet til at knytte den sydvestlige bydel til centrum.

Cyklistforbundet foreslår, at der etableres en ny stiforbindelse med en cykel-/gangbro over Dammen/Møllestrømmen fra den sydvestlige del af Damparken til Søsportscenteret og videre til Ny Erlevvej.

Sti og bro mellem vandrerhjemsrundkørslen og Damparken. Muligt forløb.



<http://kort.haderslev.dk/spatialmap?>

Herved knyttes den sydvestlige bydel sammen med bymidten via den allerede etablerede cykel-fodgængertunnel under Omkørselsvejen og stinettet i Damparken.

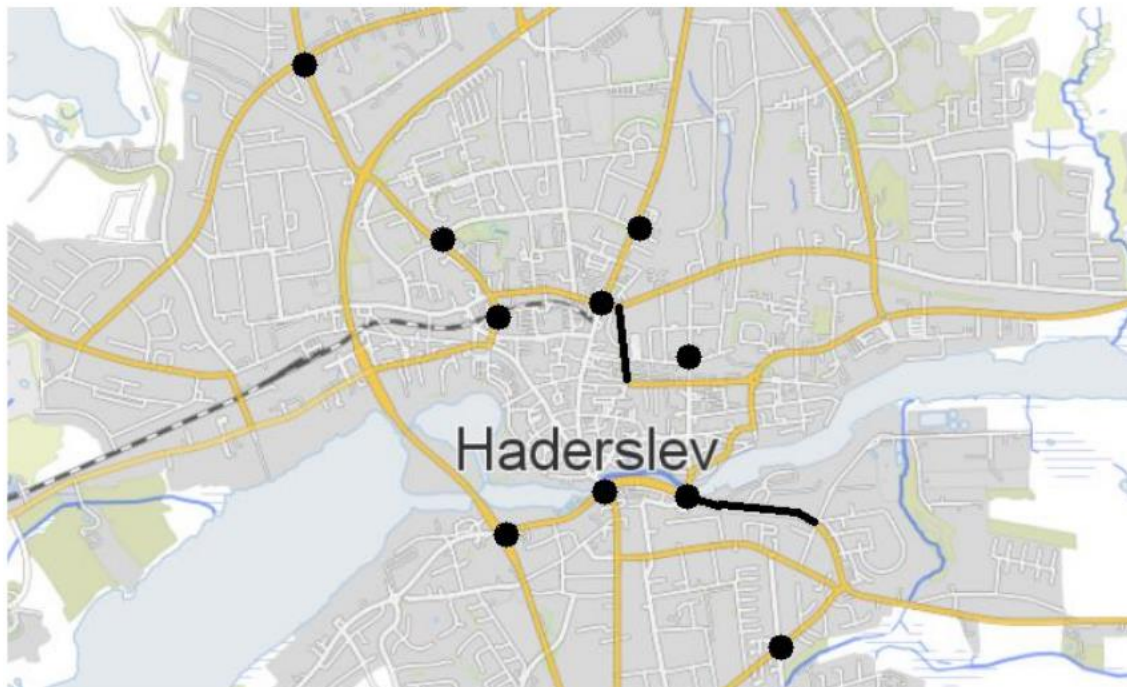
Stien og broen vil gøre det attraktivt og sikkert for beboere i hele Erlevområdet at gå og cykle til centrum. Krydset Ny Erlevvej-Omkørselsvejen er stort og uoverskueligt og præget af tæt og tung biltrafik. Trafiksikkerhedsmæssigt er krydset en af de sorte pletter i Haderslev by.

Med den nye sti kan der skabes en sammenhængende stiforbindelse med Erlev Bjerge-hovedstien til den nye Erlev Skole, der er beliggende for enden af hovedstien. Skolen får herved en direkte cykel- og gangsti til centrum og bibliotek.

Haderslev får en attraktiv, fredelig og sikker forbindelse mellem vandrerhjem/campingplads og bymidten.

Der skabes nem adgang for cyklister og fodgængere til Geheimerådens Sti og til naturområder vest for byen.

Sortpletudpeging2019



<https://www.haderslev.dk/media/71668/beskrivelse-af-sorte-pletter-2019.pdf>

Stien får eget forløb uden trafik og støj, så brugeroplevelsen vil være god.

Søsportscenteret kan få glæde af broen i forbindelse med arrangementer, da man hurtigt og nemt kan komme til ydre Dampark.

Arrangementer i Damparken, som ro-regatta og Stafet for Livet vil få gavn af broen, da broen udvider parken betragteligt med det grønne område ved Søsportscenteret.

Det udvidede areal kan bruges til endnu større arrangementer og f.eks. til teltopslag.

Stien og broen vil bidrage til en bæredygtig udvikling, da broen vil invitere til at gå og cykle og således bidrage til et Haderslev i bevægelse, motion og dermed trivsel for den enkelte.

Hvis man ønsker at bidrage til en bæredygtig omstilling, er det vigtigt at skabe gode muligheder for fodgængere og cyklister. Det vil samtidig bidrage til at skabe liv i bymidten og styrke handelscentrum.

Cyklistforbundet i Haderslev arbejder for, at alle kan cykle trygt og sikkert, og hvis vi skal have flere til at cykle og gå, kræver det, at der investeres i gode sammenhængende stiforbindelser og herunder i denne forbindelse.

Gode gang- og cykelforbindelser mellem boligområder i byens udkant og bymidten bidrager til at gøre Haderslev til et bedre sted at bo og leve.

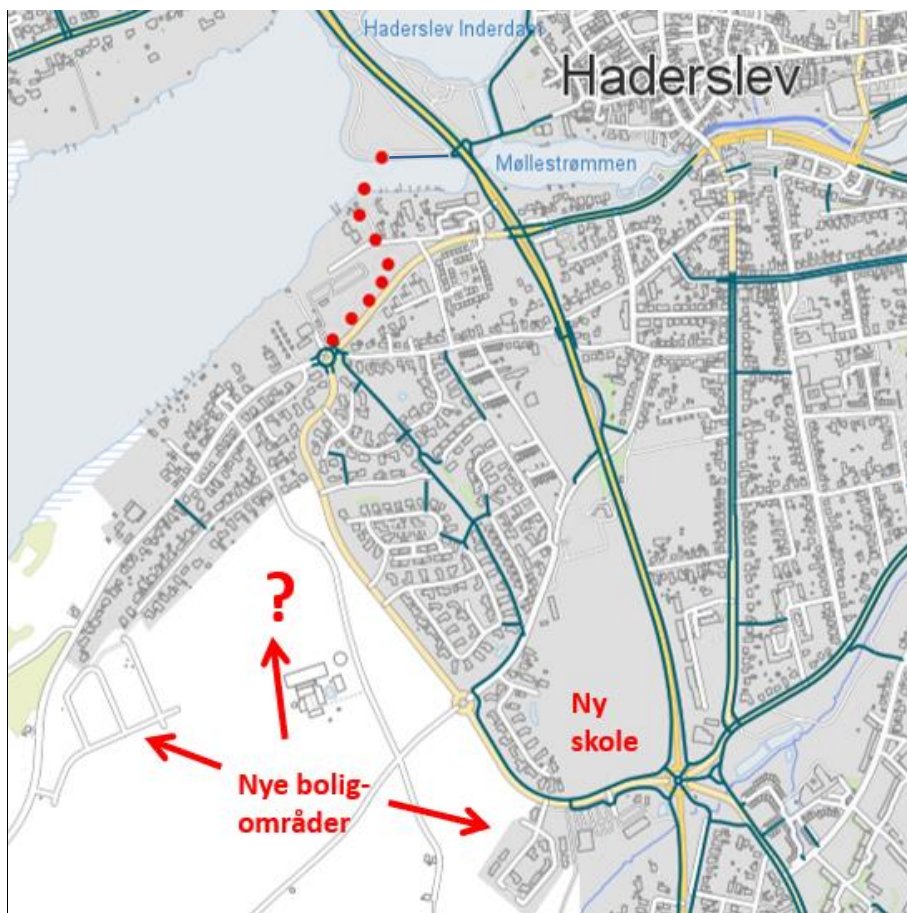
Det foreslåede stiforløb vil stort set kunne etableres på kommunale arealer.

Kommunale arealer og muligt stiforløb



<https://kort.haderslev.dk/spatialmap?>

Sikker og fredelig forbindelse mellem Erlev og bymidten



<https://kort.haderslev.dk/spatialmap?>

Mulig broforbindelse over til Damparken



Foto: Henning Lausten

Lars Jacobsen

Den grønne sti

Til foråret bliver Banestien endnu grønnere. Nyplantede træer nogle steder mellem Nørregade og Simmerstedvej vil sammen med græsser og blomster gøre turen gennem byen til en stadig større nydelse. Grøn trafik på en grøn sti!



Foto: Henning Lausten 3.12.20